

**Муниципальное бюджетное общеобразовательное учреждение
«Средняя общеобразовательная школа №1 города
Лесосибирска»**

662543, Красноярский край г. Лесосибирск ,ул. Белинского, 21 тел./факс 8 (39145)6-
27-08

email: lesou1@mail.ru


«Утверждаю»
директор МБОУ «СОШ №1»
Вычегжанина Н.Ф.

Модель психологической службы

г. Лесосибирск 2023

Модель психологической службы образовательной организации МБОУ «СОШ №1»

Изменения социально-экономической ситуации в стране, изменения в сфере образования, диктуют необходимость не только корректировки целей образования, новых подходов к достижению образовательных результатов, но и совершенствования психологического сопровождения образовательной деятельности.

Современные научные исследования фиксируют неравномерность психического развития в детской среде, рост числа детей с проблемными вариантами развития разной этиологии, снижение уровня психологического и психического здоровья и физического развития. Актуализируются такие риски, как рост игровой и интернет-зависимостей, десоциализация, виктимность, явления насилия, агрессии, противоправных действий и антисоциального поведения обучающихся; вовлечение их в потребление психоактивных веществ; доступ подростков к средствам массовой информации и иных ресурсов с низким уровнем информационной безопасности; суицидальное поведение.

Аналитика имеющихся ресурсов и дефицитов.

В школе 774 обучающихся: нормотипичные обучающиеся, одаренные дети, дети испытывающие трудности в обучении, дети-инвалиды, дети с ОВЗ, дети-сироты, дети с отклоняющимся поведением, инофоны, семьи участников СВО.

Для организации психологического сопровождения всех участников образовательного процесса в школе имеются необходимые кадры: педагог-психолог, учитель-логопед, социальный педагог, педагоги-дополнительного образования, учителей предметников. Функционирует ППк, служба медиации, совет по профилактике, школьный парламент, межведомственное сотрудничество. Специалисты и педагоги школы в системе повышают квалификацию.

Материально-техническое оснащение (составлен и утвержден паспорт доступности объекта социальной инфраструктуры, наличие перечня оборудования, наличие кабинетов педагога-психолога, учителя-логопеда, социального педагога);

Методическое оснащение: комплексы диагностических материалов, методическая литература, методические разработки по направлениям деятельности, программы доп.образования, АОП, программы коррекционной работы.

Несмотря на имеющиеся ресурсы, очевидно наличие объективных проблем:

- Отсутствие **постоянных** кадров психолого-педагогического сопровождения, а именно: учителя-дефектолога, педагога-психолога, социального педагога, тьютор.
- Недостаточный уровень **практических** навыков педагогов-психологов.
- Недостаточность обеспечения материально-техническим оснащением Увеличение числа целевых групп обучающихся нуждающихся в психологическом сопровождении.
- Неравномерность оказания психологической помощи участникам образовательного процесса;

Модель психологической службы МБОУ «СОШ №1» разработана в соответствии с основными документами федерального и краевого уровня регламентирующими деятельность психологической службы:

1. "Концепция развития психологической службы в системе образования в РФ на период до 2025 года" (утв. Минобрнауки РФ от 19.12.2017).
2. План мероприятий по реализации Концепции развития психологической службы в системе общего образования и среднего профессионального образования в РФ на период до 2025 года, утвержденный Министерством образования и науки РФ 11.05.2018;
3. Распоряжение Министерства просвещения РФ от 09.09.2019 № Р-93 «Об утверждении примерного Положения о психолого-педагогическом консилиуме образовательной организации»
4. Распоряжение Министерства просвещения РФ от 06.08.2020 № Р75 «Об утверждении примерного Положения об оказании логопедической помощи в организациях, осуществляющих образовательную деятельность»
5. Распоряжение Министерства просвещения РФ от 28.12.2020 № Р-193 «Об утверждении методических рекомендаций по системе функционирования психологических служб в общеобразовательных организациях»
6. Федеральный закон от 29.12.2012 N 273-ФЗ "Об образовании в Российской Федерации»;
7. Федеральные государственные образовательные стандарты.
8. Концепция развития инклюзивного образования в Красноярском крае (2017-2025 г.г.) и др.
9. Письмо Министерства образования Красноярского края от 13.05.2022 №75-5968 «О психологической службе в системе образования Красноярского края».

Принципы психологической модели

- Принцип системности;
- Принцип единства диагностики и коррекции;
- Деятельностный принцип;
- Принцип направленности на сохранение и укрепление психологического здоровья обучающихся;
- Комплексности методов психологического воздействия;
- Принцип коррекционно-развивающей направленности обучения и воспитания;
- Принцип индивидуализации и дифференциации подходов в психологическом сопровождении обучающихся

Компоненты модели психологической службы в школе

- Целевой компонент
- Структурно-функциональный компонент
- Содержательно-технологический компонент
- Рефлексивно-оценочный компонент

Целевой компонент модели психологической службы

Цель: создание целостной, комплексной системы обеспечивающей психологическое сопровождение образовательного процесса, направленного на сохранение и укрепление, психического и психологического здоровья и развитие обучающихся, снижение рисков их дезадаптации, негативной социализации.



Структурно-функциональный компонент модели психологической службы

1. Управленческий компонент.

Общее управление психологической службой МБОУ «СОШ № 1» осуществляет директор школы. Непосредственным руководителем психологической службы является заместитель директора по ВР, который обеспечивает функционирование и эффективное взаимодействие всех участников психолого-педагогического сопровождения, а также взаимодействие с муниципальными координаторами по организации информационно-методического сопровождения.

Структуры, с которыми взаимодействует психологическая служба с целью межведомственного взаимодействия: ТМПК; ГМО; КДНиЗП; ЛПИ фСФУ; Отдел опеки и попечительства; Молодежный центр; ОПДН; отдел образования города Лесосибирска.

2. Организационно-правовой компонент

Деятельность психологической службы регламентирована локальными актами Школы:

- положением о психолого-педагогическом сопровождении обучающихся в МБОУ «СОШ № 1»;
- положением о логопедическом сопровождении обучающихся;
- положением о психолого-педагогическом консилиуме (ППК);
- положением об организации обучения лиц с ограниченными возможностями здоровья

В состав службы входят:

- Педагог-психолог.
- Социальный-педагог.
- Учитель-логопед.
- Педагоги дополнительного образования
- Учителя

3. Психолого-педагогический компонент

Целевые группы:

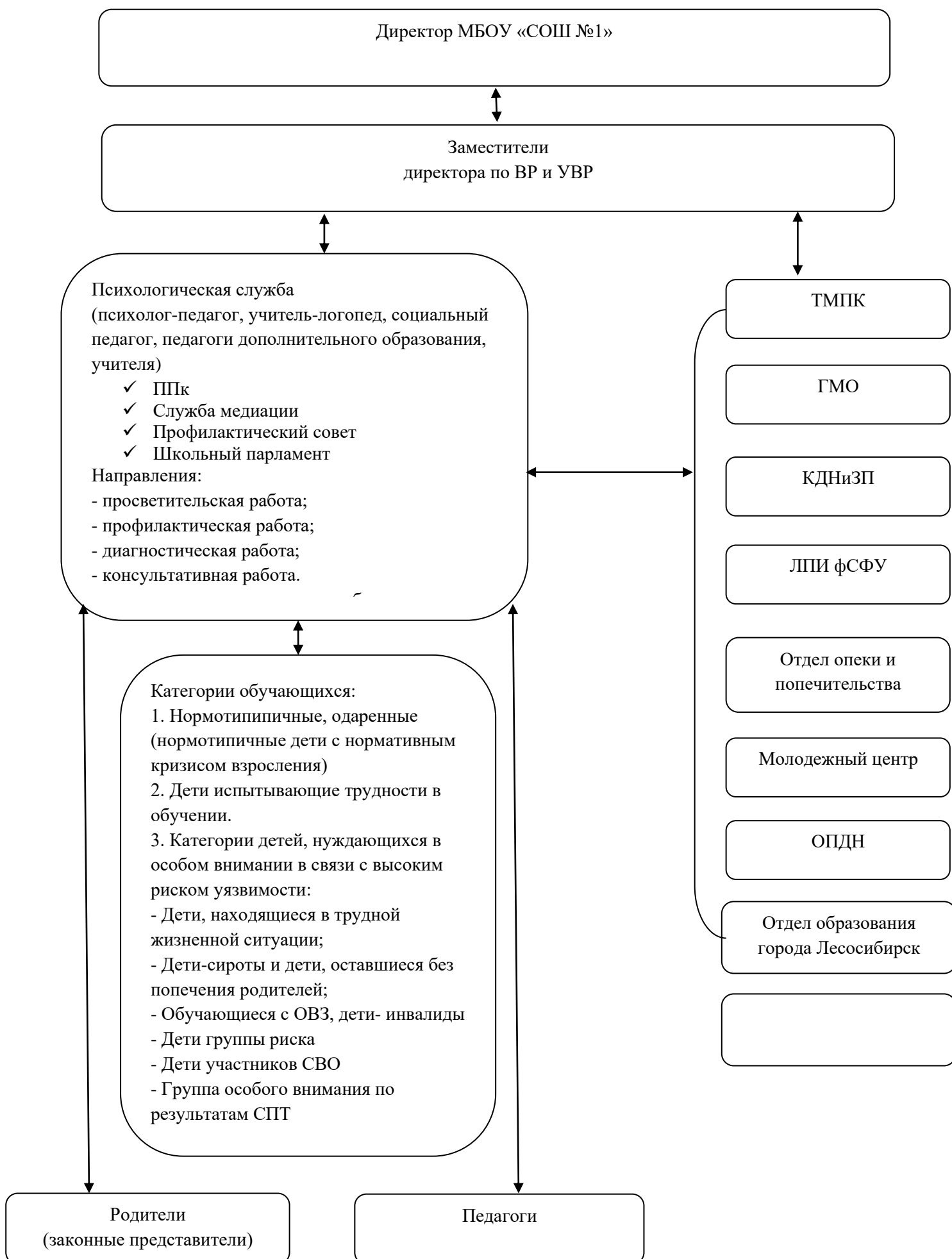
1. Нормотипичные обучающиеся, одаренные
2. Инофоны
3. Дети участников СВО
4. Обучающиеся, испытывающие трудности в обучении
5. Обучающиеся с ОВЗ, дети-инвалиды
6. Дети «группы риска»
7. Дети, попавшие в сложную жизненную (социальную) ситуацию
8. Дети-сироты и дети, оставшиеся без попечения родителей, опекаемые
9. Группа особого внимания по результатам СПТ
10. Родители и законные представители
11. Педагоги

4. Мониторинговый компонент

Оценка эффективности психолого-педагогического сопровождения в школе

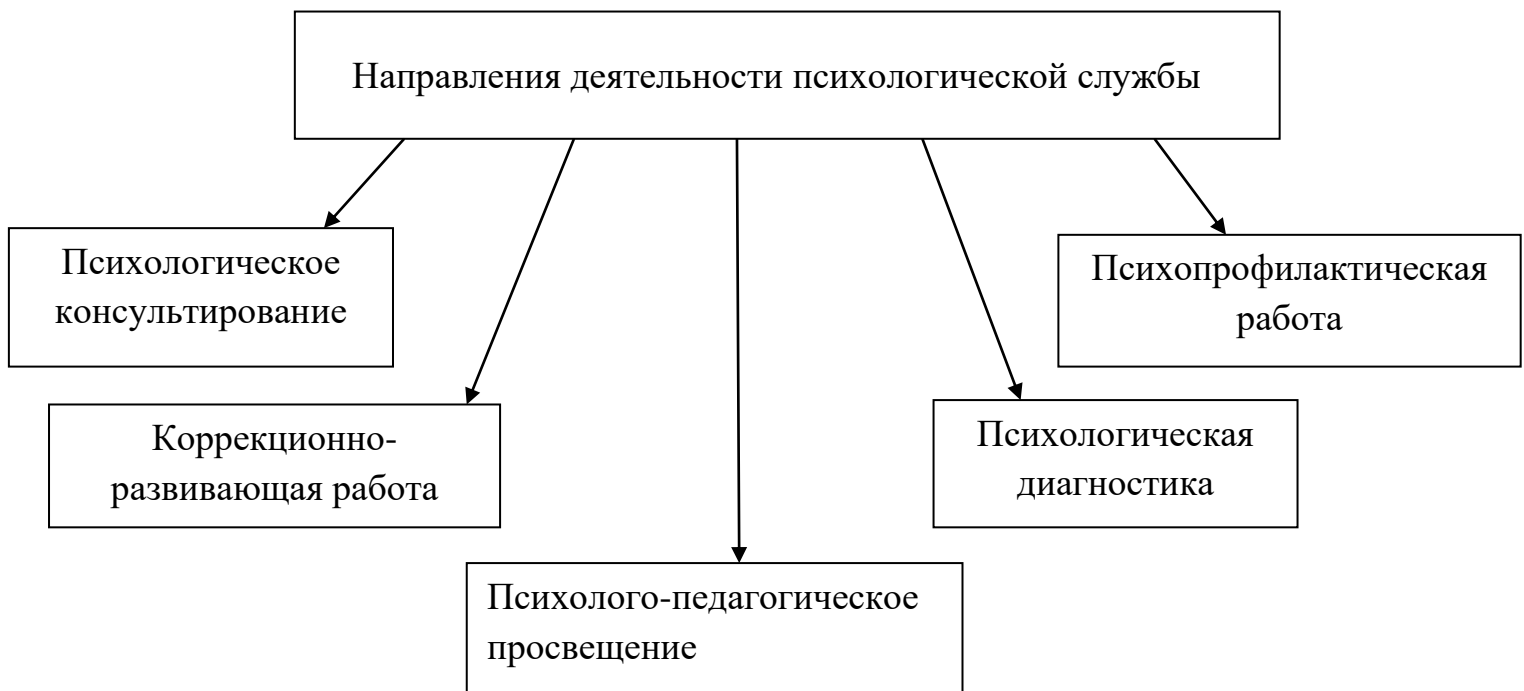
Мониторинговые процедуры	Критерий оценки эффективности
<i>Мониторинг учебных достижений обучающихся, стабилизация или рост их образовательных результатов</i>	<i>Повышение мотивации к обучению и качества образовательных результатов.</i>
<i>Диагностические мероприятия, диагностика УУД, адаптивных процессов на разных возрастных этапах</i>	<i>Успешное освоение обучающимися образовательных программ НОО, ООО, СОО.</i>
<i>Мониторинг эффективности профилактических мероприятий направленных на конструктивное решение конфликтов</i>	<i>Снижение количества обучающихся, задействованных в конфликтных ситуациях</i>
<i>Мониторинг удовлетворенности адаптивной образовательной средой для детей с ОВЗ, детей-инвалидов в условиях массовой школы для получения доступного качественного образования</i>	<i>Освоение индивидуальных адаптированных образовательных программ детьми с ОВЗ и детьми-инвалидами, положительная динамика образовательных результатов.</i>
<i>Мониторинг эффективности профориентационных мероприятий и предпрофессиональной подготовки обучающихся, в том числе и с ОВЗ.</i>	<i>Осознанный выбор обучающимися образовательного маршрута. Приобретение базовых навыков выбора профессионального пути.</i>
<i>Мониторинг методического обеспечения педагогического процесса.</i>	<i>Методические разработки; электронная база методических рекомендаций для учителя-логопеда, педагога-психолога, педагогов дополнительного образования.</i>
<i>Мониторинг качества подготовки специалистов психологической службы, повышения профессионального мастерства.</i>	<i>Устойчивый рост профессиональной компетентности педагогов по комплексному применению современных образовательных технологий по сопровождению детей с девиантным, дилекквентным поведением.</i>

Структурно-функциональный компонент психологической службы



Содержательно-технологический компонент модели психологической службы

Основные направления деятельности психологической службы



Содержание деятельности ПС

Целевая группа	Содержание деятельности
Нормотипичные обучающиеся, инофоны, дети участников СВО	Сопровождение формирования метапредметных, личностных результатов освоения образовательной программы
	Развитие навыков самостоятельного планирования и осуществления учебной деятельности
	Развитие навыков сотрудничества с педагогами и сверстниками
	Поддержка при построении индивидуальной образовательной траектории
	Развитие познавательной, эмоционально-волевой и личностной сферы
	Профилактика дезадаптации, деструктивных проявлений
	Формирование толерантности, навыков бесконфликтного общения, успешной адаптации к новым образовательным условиям
	Индивидуальные и групповые консультации по запросам
Дети, испытывающие трудности в обучении	Коррекция трудностей учебной мотивации
	Формирование навыков саморегуляции
	Развитие коммуникативных навыков

	Коррекция психоэмоционального состояния
	Коррекция отклонений от норм поведения
	Профилактика асоциального поведения
Дети-сироты и дети оставшиеся без попечения родителей	Коррекция в сфере освоения УУД
	Развитие общей осведомленности
	Развитие коммуникативных действий
	Коррекция тревожности
	Повышение инициативности в общении
Обучающиеся с ОВЗ, дети-инфалиды	Развитие коммуникативных навыков
	Коррекция и развитие познавательной сферы
	Профилактика и коррекция трудностей адаптации
	Коррекция повышенного уровня тревожности
	Коррекция самооценки
	Коррекция особенностей, связанных со структурой нарушения речи
	Профориентационная работа
Дети с отклоняющимся поведением	Профилактика и коррекция девиантного поведения
	Профилактика и коррекция суицидального поведения
Одаренные дети	Профилактика произвольной регуляции и поведения
	Актуализация потенциала детской одаренности
	Коррекция социальной дезадаптации
	Профилактика и коррекция эмоциональных и психосоматических расстройств
Группа особого внимания по результатам СПТ	Проведение социально-психологического тестирования
	Разработка индивидуальных планов работ
Родители	Техники группового консультирования
	Индивидуальное консультирование по запросам
	Профилактические беседы на тему буллинга, профориентации и др.
	Беседы, направленные на формирование положительных установок к психологической помощи.
	Техники группового консультирования
	Индивидуальное консультирование по запросам
	Профилактика профессионального выгорания

Рефлексивно-оценочный компонент модели психологической службы

Данный компонент обеспечивает комплексную оценку эффективности функционирования психологической службы в школе и включает проведение рефлексивно-аналитических, диагностических и мониторинговых процедур (методика изучения удовлетворенности учащихся, родителей и учителей деятельностью ОО, социометрия, анкетирование, контрольные срезы, мониторинг личностных результатов, результаты прохождения обучающимися с ОВЗ ТПМПК, краевые диагностические процедуры, всероссийские проверочные работы и т.д)

Критерии оценки достижения:качественные и количественные.

Качественные критерии:

1. Положительная динамика психо-эмоциональных состояний обучающихся : снижение уровня школьной тревожности, негативных эмоциональных переживаний, связанных с лицеем.
2. Положительная динамика мотивационной сферы обучающихся: увеличение уровня познавательной активности в школе, рост учебной мотивации, преобладание учебных мотивов.
3. Положительная динамика личностных особенностей обучающихся: снижение акцентуаций характера, преобладание адекватной самооценки у обучающихся, уменьшение поведенческих отклонений, увеличение количества обучающихся с конструктивными способами разрешения конфликтов в классе, в группе.
4. Увеличение количества обучающихся, адаптированных к процессу обучения.
5. Оптимальный психологический климат в классах, безопасная психологическая среда в образовательном учреждении.

Количественные критерии:

1. Увеличение процента обучающихся со статусом «принятые» по результатам социометрии.
2. Увеличение показателей по следующим личностным категориям обучающихся: волевая саморегуляция, уверенность в себе, коммуникативность, эмпатия.
3. Снижение частоты агрессивных и деструктивных проявлений поведенческих реакций обучающихся в образовательной среде.
4. Увеличение количества обучающихся, задействованных в психолого-педагогическом сопровождении через внеурочную деятельность, службу медиации.

Психологическая служба МБОУ «СОШ № 1» является частью единого пространства психологического сопровождения в муниципальной системе общего образования города, ориентирована на повышение доступности и качества психологической помощи участникам образовательных отношений.